

# 呼图壁县保鲜小葡萄勇闯国际大市场

**本报讯** 通讯员徐承秀报道:眼下,正值冬季,呼图壁县葡萄种植户凭借科学的保鲜技术,成功地将保鲜葡萄远销东南亚、南亚国际大市场,让葡萄成为国际市场的畅销果品。

近日,在呼图壁县惠农农产品保鲜合作社,工人正忙着从冷库搬运葡萄到物流车里,这车近30吨葡萄要发往孟加拉国。

呼图壁县惠农农产品保鲜合作社理事长王嘉说:“因为长期合作的缘故,客商们对我们种植的葡萄品质比较认可,通过视频的方式进行看货验货,之后这批葡萄先发往深圳市,再通过口岸用轮船发往孟加拉国。”

保鲜葡萄凭借良好的口感、色泽和新鲜度,受到了各地采购商的认可。今年,呼图壁县惠农农产品保鲜合作社共有4千多吨鲜食葡萄,通过内销+外销相结合的方式,三分之二的葡萄远销到了东南亚市场,三分之一的葡萄销往广州市、上海市等20多个城市。

王嘉说:“2018年园区保鲜库取得了出入境包装厂资格证,合作社社员所种植的红提葡萄基地有三处,三处分别都取得了出入境水果果园登记证,有了这两个证以后,我们就可以向国外销售所种植的葡萄。我们有固定的外资客商,每年固定销售葡萄2千多吨,主要销往东南亚,如缅甸、泰国、马来西亚等国家。”

呼图壁县惠农农产品保鲜合作社采用“合作社+基地+农户+市场”的模式经营,形成了以种植、保鲜、销售为一体的产业化经营模式,带动本县和周边县市2千户农户种植葡萄,流转农户土地1千亩,提供固定就业岗位200个。

王嘉说:“合作社辐射芳草湖农场、南湖农场、石河子各团场,还有昌吉、乌鲁木齐齐头屯河农场,社员在当地种植葡



图为工人在保鲜库搬运葡萄。

徐承秀 摄

图为呼图壁县惠农农产品保鲜合作社葡萄保鲜库。

徐承秀 摄



萄,葡萄成熟后运输到合作社保鲜库。”

据了解,呼图壁县有6家保鲜企业,12家农民保鲜合作社,已初步形成60万

吨农产品保鲜规模,为更多的农产品插上翅膀飞向国外市场,成为农民增收致富的好帮手。

# 昌吉市努尔加滑雪场迎来旅游小高峰

**本报讯** 通讯员成石麟报道:2022年12月31日是元旦小长假的第一天,昌吉市努尔加滑雪场迎来了旅游小高峰,日接待游客1200人次。为应对游客小高峰,该滑雪场采取多项措施,提高游客承载力,为广大游客提供热情周到的服务,让昌吉市民和周边游客体验冰雪运动带来的乐趣。

当天上午,笔者在位于昌吉市努尔加滑雪场高级雪道现场看到,来自全国各地的游客和滑雪爱好者,在工作人员的引导下,有序购买门票、穿戴好滑雪用具、脚踏雪板,坐上高空缆车,来到2公里长的雪道上,踏板滑雪、驰骋飞扬,过了一把“滑雪瘾”。

陕西游客梅流园来新疆旅游,在旅行社的推荐下,这天他特意参团来到这里体验滑雪的乐趣,这里的蓝天白云和蜿蜒曲折的高级雪道,让他觉得非常开心快乐。

梅流园乐呵呵地说:“努尔加滑雪场的天比较蓝,阳光比较明媚,从800米的雪道上滑下来,有一种飞驰的感觉。滑雪属于一种强身健体的运动,所以我很喜欢滑雪。”

乌鲁木齐游客裴一权是一名滑雪爱好者,从事滑雪运动已经7年了,几乎去遍了新疆所有的知名滑雪场。这几天,

他从抖音平台刷到了昌吉市努尔加滑雪场,于是带着6岁的小女儿,驱车30公里专程来这里体验滑雪的乐趣,完善的设施和刺激的高级雪道,让他和孩子觉得非常快乐,不虚此行。

乌鲁木齐市小朋友裴子沫高兴地说:“我跟爸爸来滑雪,我很高兴,滑雪可以锻炼我的平衡,也可以锻炼我的勇敢,我以后还会来滑雪。”

裴一权激动地说:“早上滑了4趟,雪道还可以,整个平整度还不错,在滑的过程中也比较安全,防护措施也做得不错,如果给努尔加滑雪场打分的话可以打个9分。跟孩子在一起滑雪,我觉得还是比较开心的,看到她一点一点地成长,从刚开始不会滑,到后面慢慢地能滑,她的进步让我很欣慰。”

假日里,趁着好天气,广大昌吉市民邀上亲朋好友,纷纷走出家门,从昌吉市区自驾来到这里感受明媚阳光,掀起冰雪运动热潮,体验冰雪运动的乐趣。

昌吉市民赛滢说:“雪道挺宽的,也挺长的,雪压得挺实的,也挺好滑的,从800米高级道滑下来,很刺激,也很兴奋,有一种飞上天的感觉。”

为了提高旅游承载力和游客满意度,方便市民和游客开展冰上运动体

验,从2016年至今,在自治区、昌吉州、市文旅部门的大力支持下,该滑雪场累计投入1亿元项目资金,不断提升滑雪场旅游基础设施建设,建设了集购票、休息、餐饮为一体的游客集散中心,增设了2条350米的魔毯和1条1人的拖挂式吊索缆车,另外拓宽了初级道,中级道和高级道。为了应对元旦小长假旅游小高峰,提升游客滑雪体验感,今年该滑雪场先后建设了9条初级、中级和高级雪道,不断满足不同游客滑雪需求。与此同时,他们还积极与昌吉州、市文旅部门合作,推出了400万元的滑雪体验消费券,拉动游客前来消费,取得了实实在在的效果。

昌吉市努尔加滑雪场运营主管杨宁介绍说:“周一到周五,努尔加滑雪场每天估计接待300人到500人次,周六周日基本上都是500人到600人的游客量。咱们的游客主要是来自昌吉本地及周边城市,其中有20%的游客来自乌鲁木齐。元旦期间,咱们的客流量能够达到1200人次,我们今年给雪场新购置了500副单板,双板有3000副。在雪道上,我们会多增派一些人员,包括我们的救护队教练,他们都会全员在岗,保证让各位游客能够在努尔加滑雪场有一个良好的滑雪体验。”

## 新型冠状病毒感染后 老年人何时需就医



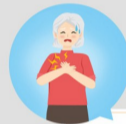
加强观察

- 基础心率 ● 基础血压 ● 基础体温
  - 有心肺疾病基础的外周血氧饱和度
- 一旦感染,需要观察这些基础数据的变化以及老年人意识状态、精神状态、大小便、进食等方面情况

出现以下情况要考虑就医



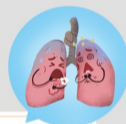
症状持续或加重  
比如发热持续甚至有加重倾向



胸痛、呼吸困难、大小便失禁或者突然出现肢体特别是单侧肢体不能运动



不能进食、恶心呕吐、嗜睡不认人、定向障碍等现象



老年人基础疾病加重  
比如患有冠心病的老年人出现心绞痛,患有慢阻肺或哮喘的老年人这两种疾病加重

对于基础疾病本身不太稳定的老年人80岁以上未接种过新冠病毒疫苗的老年人更需格外重视

老年人感染后生活和用药需要注意什么

老年人感染后,在加强观察和监测基础上还要注意:清淡饮食,建议少食多餐;保证睡眠;补充适量水分,建议结合体温和出汗情况少量多次适当补充

● 体温越高、年龄越大用药越要慎重,防止用退烧药后一次大量出汗造成虚脱甚至低血压

● 退烧要缓,可以用物理手段退烧

● 避免多种退烧药物共同使用。中成药可以选择一种,不要将多种同一作用的中成药同时应用

● 患有高血压的老年人,如血压已经低于正常水平,降压药需减量甚至停用

● 使用降血糖药物时要监测血糖变化,防止低血糖发生

● 出现发热等情况比较虚弱时,要防止跌倒

来源:学习强国